

*Tableau de Bord
de l'Éducation à l'Environnement
vers un Développement Durable*

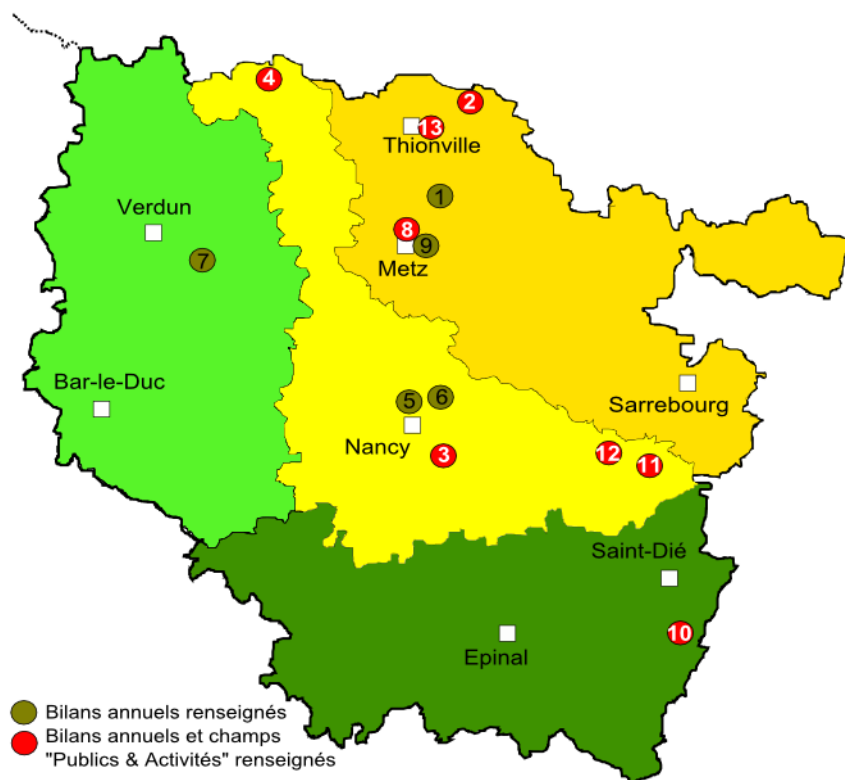
L'EEDD en Lorraine

Diagnostic 2012 issu des acteurs associatifs participant au Tableau de Bord

Pour sa première année de mise en œuvre en Lorraine, le Tableau de Bord de l'Éducation à l'Environnement et au Développement Durable (EEDD) a réuni 13 associations volontaires.

A ce niveau, l'analyse statistique permet de tirer un certain nombre d'éléments sur l'état de l'EEDD en Lorraine, les grandes tendances et l'importance de ses acteurs. Toutefois, si le Tableau de Bord de l'EEDD a vocation à s'étendre à un nombre toujours plus important de partenaires, cet état des lieux ne reflète, à l'heure actuelle, que l'activité des associations participantes ayant renseigné le Tableau de Bord en 2012. Il ne peut donc pas encore prétendre à donner une image complète de l'EEDD lorraine.

× Répartition des associations participantes au Tableau de Bord de l'EEDD 2012



- 1 ADEPPA
- 2 APICOOOL
- 3 l'Atelier Vert
- 4 CLERO
- 5 la Compagnie des Anes
- 6 CPIE Nancy-Champenoux
- 7 CPIE Woëvre Côtes de Meuse
- 8 CPN les Coquelicots
- 9 Ekosens
- 10 ETC...Terra
- 11 GRAINE Lorraine
- 12 Lorraine Energies Renouvelables
- 13 Les Pieds sur Terre

× Les associations d'EEDD, un acteur socio-économique vital pour la région

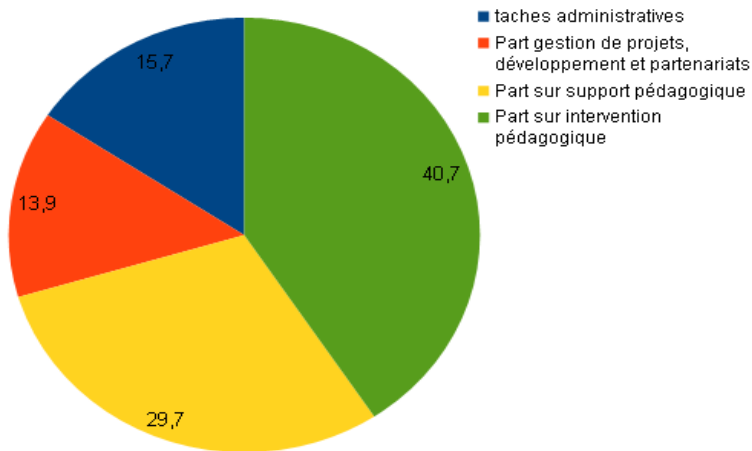
Les données fournies par sept des treize associations volontaires montrent le poids socio-économique de l'EEDD en Lorraine. A elles sept, elles emploient 45 personnes, dont 25 spécifiquement sur l'EEDD, représentant 18,5 ETP annuels (Équivalent Temps Plein).

Au-delà de l'emploi, les associations en EEDD sont un fait social avéré, démontrant l'engagement de nombreux Lorrains sur cette thématique : pour exemple, quatre de ces associations représentaient 8 047 demi-journées bénévoles et 3 001 demi-journées stagiaires.

Les associations en EEDD sont créatrices d'emplois pérennes, affichant une forte proportion de CDI (81 % selon les données disponibles, 66 % au niveau national). Enfin, l'emploi dans les associations participantes est majoritairement féminin : 58 % de femmes pour 42 % d'hommes.

× Répartition du temps de travail des acteurs de l'EEDD

Répartition du temps de travail⁽¹⁾
(en % du temps de travail consacré à l'EEDD)

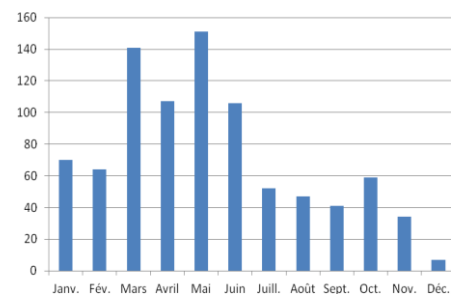


(1) Pour 5 associations représentant 19 salariés

Le temps moyen de préparation pour l'intervention est de cinq heures (hors extrêmes), avec d'importants écarts selon le type d'animation proposée (de moins d'1h à plus de 30h).

La répartition des tâches et du temps de travail montre bien la multiplicité des compétences des professionnels de l'EEDD et est à mettre en relation avec la saisonnalité des interventions⁽²⁾.

(2) Nb d'interventions pour 8 associations

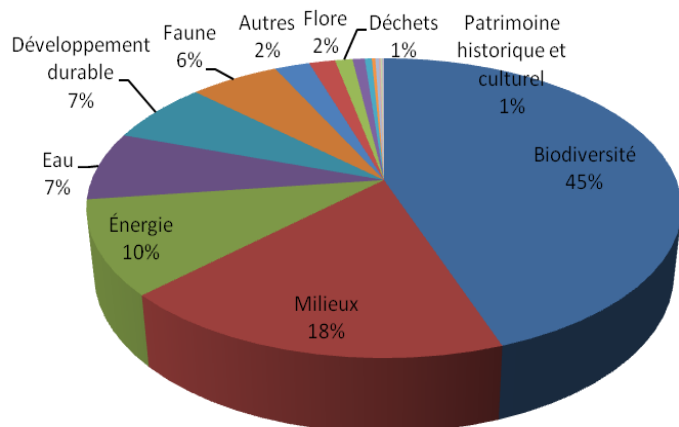


× Les thématiques traitées

Les animations se sont déroulées à 92 % au moins en partie à l'extérieur.

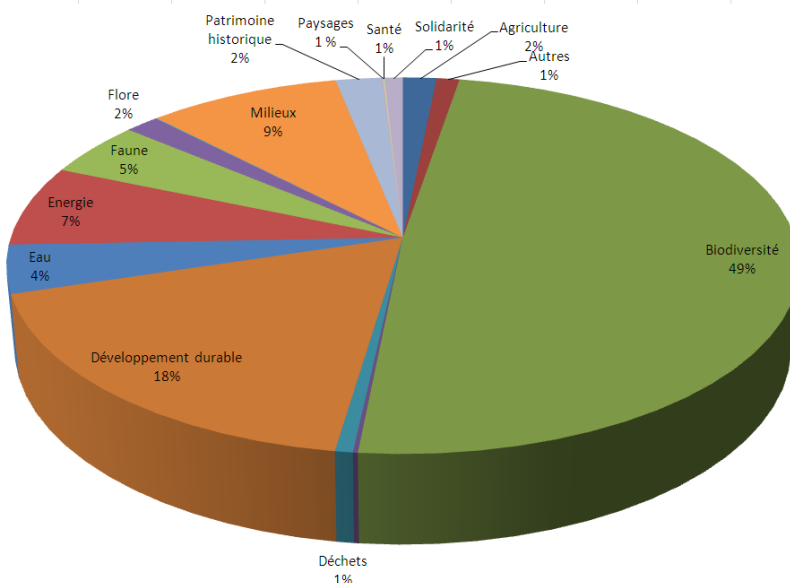
La durée moyenne d'intervention était d'une journée (hors extrêmes), avec toutefois des variables très importantes (de moins d'1h à 18 jours). Ceci s'explique par la différence entre des projets qui s'inscrivent dans la durée (plusieurs interventions auprès du même groupe dans l'année civile) et des animations plus ponctuelles et limitées dans le temps.

Répartition des actions de sensibilisation par thématique⁽³⁾
(en % du nb d'animations)



(3) Parmi les quelques 900 animations effectuées par 8 des associations participantes

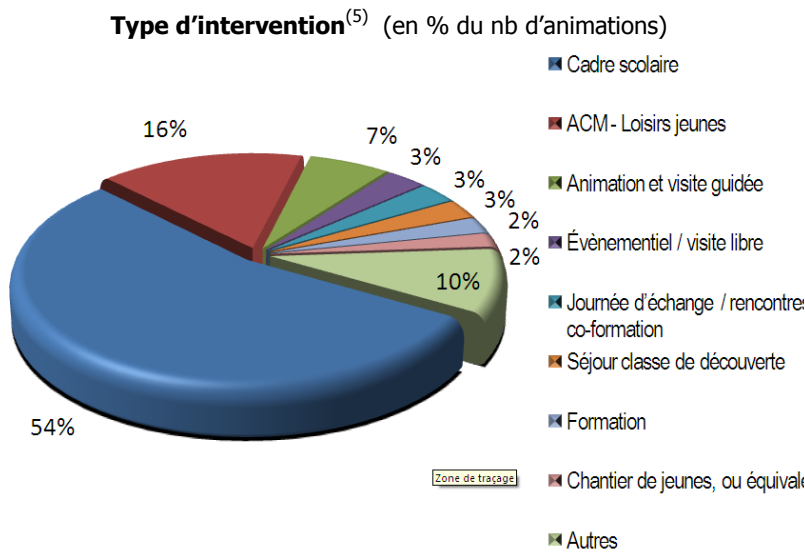
Répartition des participants par thématique⁽⁴⁾
(en % du nb de participants)



Ces animations ont touché un nombre important de Lorrains dans de nombreux aspects de leur vie quotidienne. Huit des associations participantes ont ainsi sensibilisé près de 35 000 Lorrains aux différents aspects de l'environnement et du développement durable.

(4) Statistiques pour 34 633 personnes sensibilisées

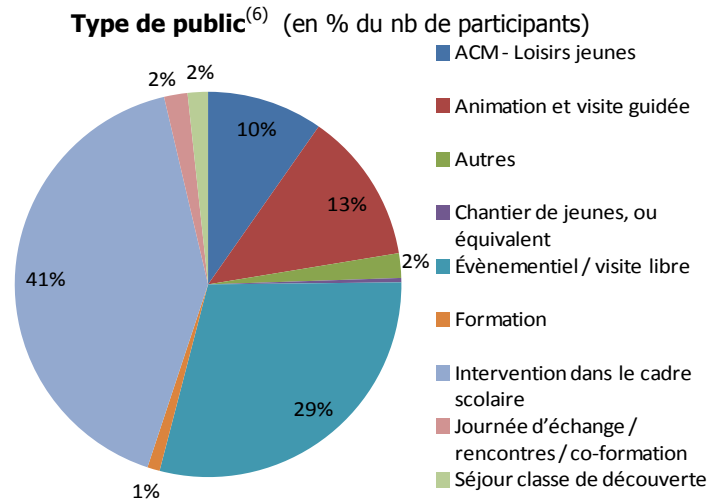
× Type d'intervention et public visé



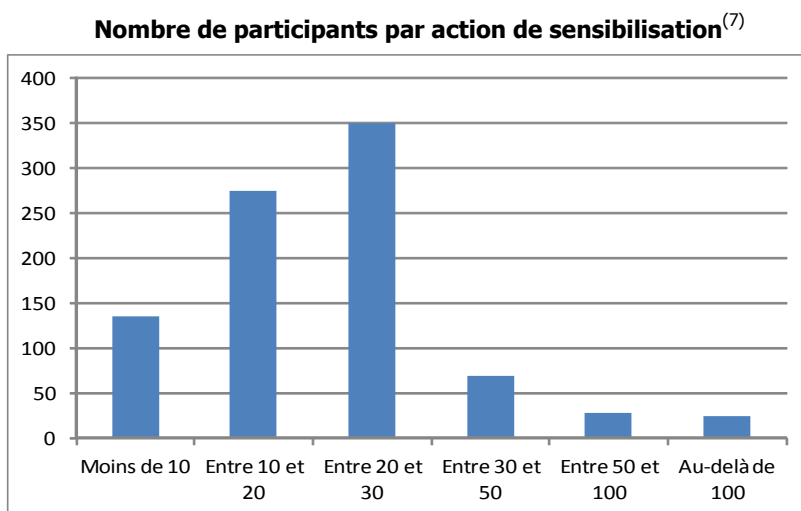
Les interventions sont majoritairement à destination d'un public jeune dans les cadres scolaire (54 %) et de loisirs (16 %). Les événements et les visites libres représentent une part moins importante des interventions mais demandent toutefois un temps de préparation plus conséquent.

⁽⁵⁾ Statistiques établies auprès de 8 associations comptabilisant 878 interventions, soit 34 633 personnes sensibilisées en 2012.

Si le public scolaire reste quantitativement majoritaire, les visites libres et les événements ressortent comme un média privilégié pour sensibiliser un large public aux questions environnementales. Les accueils collectifs de mineurs (ACM) constituent le troisième lieu privilégié des interventions en EEDD.



⁽⁶⁾ Pour 31 455 personnes sensibilisées

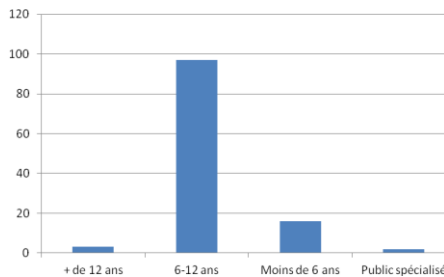


Les groupes de petites et moyennes tailles représentent la majeure partie des interventions des associations en EEDD. En revanche les actions d'envergure (événements, visites) permettent quantitativement de sensibiliser un nombre très important de personnes.

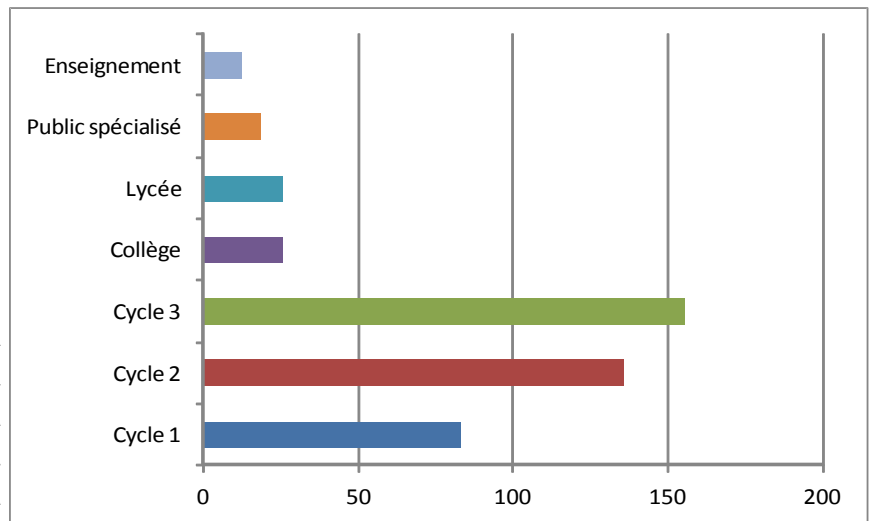
⁽⁷⁾ Pour 31 455 personnes sensibilisées

Les animations effectuées dans le cadre scolaire en direction des cycles 1, 2 et 3 dominent très largement. Les interventions en ACM s'adressent également en priorité à un public âgé de moins de 12 ans, tandis que le public spécialisé reste globalement sous-représenté.

Publics des interventions en ACM⁽⁹⁾
(en nb d'animations)



Répartition du niveau des publics scolaires⁽⁸⁾
(en nb d'animations)



⁽⁸⁾ pour 456 interventions dans le cadre scolaire auprès de 12 151 personnes

⁽⁹⁾ pour 118 animations auprès de 2 560 personnes sensibilisées

× Bilan et perspectives

Les données collectées ne permettent pas encore de rendre une image globale de l'EEDD lorraine. Toutefois elles démontrent bien que les associations en EEDD représentent un fait économique, social et environnemental avéré et s'adressent à un très large panel de Lorrains participant à la sensibilisation de la société aux questions environnementales.

Ces chiffres sont les premiers disponibles pour présenter l'EEDD à l'échelle régionale. Elles contribuent à valoriser l'EEDD en Lorraine. Plus le nombre de participants au Tableau de Bord de l'Education à l'Environnement vers un Développement Durable sera élevé, plus ce bilan rendra une image fidèle de l'EEDD lorraine.

Projet porté au niveau national par :



Les partenaires 2012 du Tableau de Bord de l'EEDD en Lorraine :



Structure opératrice pour la Lorraine :



Réseau lorrain des acteurs de l'Education à l'Environnement et au Développement Durable

1 rue Joffre 54480 Cirey-sur-Vezouze

09.50.93.67.63 - grainelorraine@yahoo.fr - www.grainelorraine.org